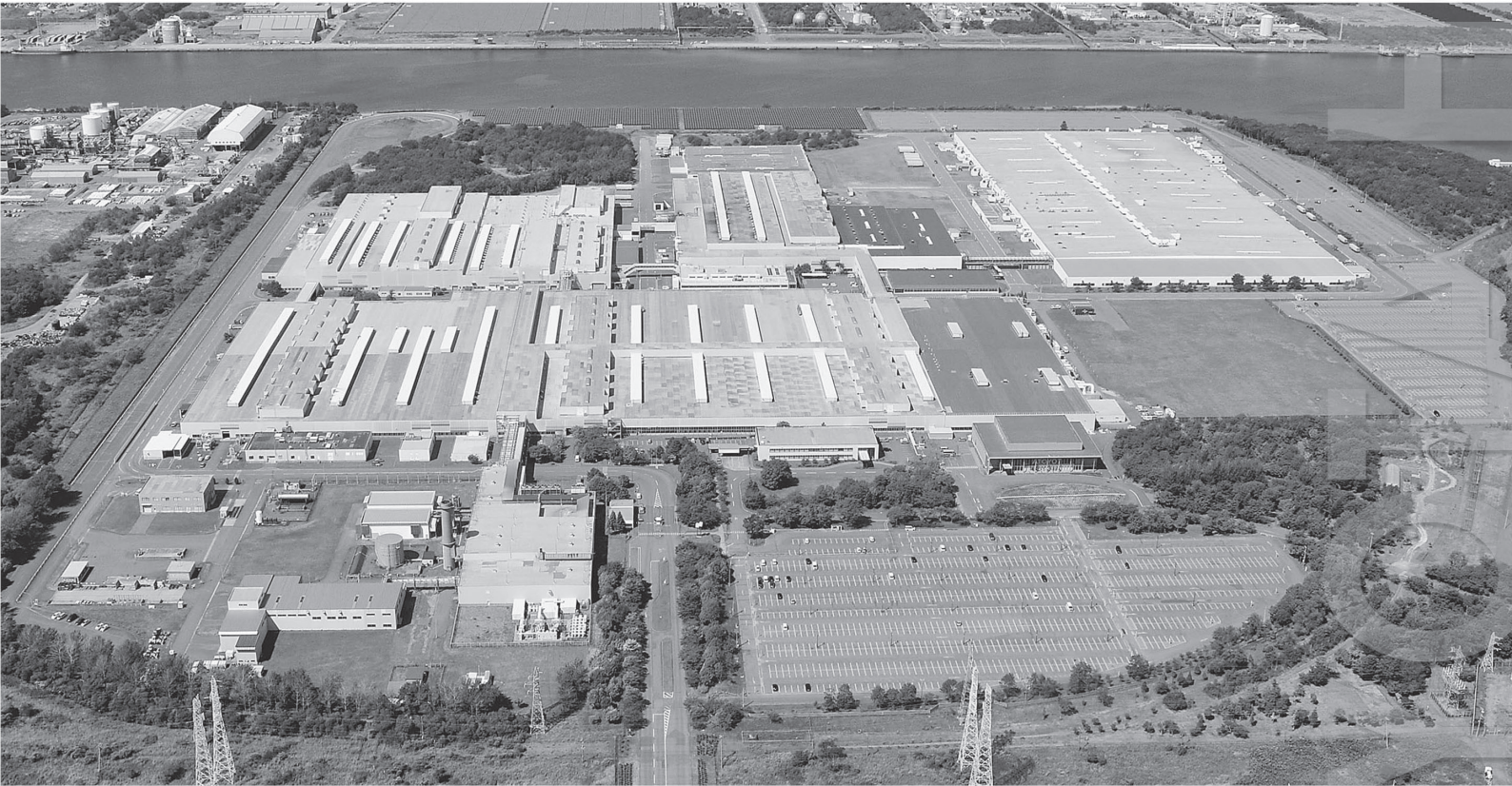


HOKKAIDO

会社概況



トヨタ自動車北海道株式会社

HOKKAIDO
HOKKAIDO
HOKKAIDO

【目次】

基本理念・環境方針	1
会社概要・会社沿革	2
役員・会社組織	3
売上高の推移・従業員の推移・勤務形態	4
製品及び生産量	5
製品出荷先・主な海外出向先	6
調達・工場レイアウト・厚生施設	7
周辺図	8
環境保全活動・社会貢献活動	9
部活動・苫小牧市の紹介	10

【基本理念】

1. 内外の法およびその精神を遵守し、社会から信頼される企業市民をめざすとともに、地域に根ざした企業活動を通じて、経済・社会の発展に貢献する
2. クリーンで安全な製品の提供を使命とし、あらゆる企業活動を通じて住みよい地球と豊かな社会づくりに取り組む
3. 新技術の開発に努め、お客様の要望に応えた品質・価格の製品をタイムリーに提供する
4. 労使相互信頼・責任を基本に、個人の創造力とチームワークの強みを最大限に高める企業風土をつくる
5. 開かれた取引関係を基本に、互いに研究と創造に努め、長期安定的な成長と共存共栄を実現する

【環境方針】

『地球にやさしい企業』として、一人ひとりが自覚と責任を持ち、環境保全活動に積極的に取り組み、SDGs（持続可能な開発目標）の目標・ターゲット達成に貢献します。

1. 地域社会とのコミュニケーションを大切にし、北海道の豊かな自然との共生と生物の多様性を保つための活動を積極的に推進します。
2. 環境法令や協定、基準の遵守はもとより、地球環境の汚染予防及び継続的な改善を行い、地域のリーディングカンパニーを目指します。
3. 環境影響を最小化するために、目的・目標を定め積極的に取り組みます。
 - ①工場 CO₂ ゼロを目指し、日常改善・技術革新・再生可能エネルギー利用を推進します。
 - ②ゼロエミッションを維持し、循環型社会の形成を推進します。
 - ③生産活動の環境影響を評価し、環境負荷物質を低減します。





HOKKAIDO

【会社概要】

商号	トヨタ自動車北海道株式会社 (TOYOTA MOTOR HOKKAIDO, INC.)
設立	1991年2月8日
資本金	275億円
株主	トヨタ自動車(株) 100%出資
代表者	代表取締役社長 北條 康夫
事業内容	自動車部品の製造
生産品目	CVT、ハイブリッドトランスアクスル、トランスファー、鍛造部品
用地面積	103万㎡ (約31万坪)
建物面積	30.5万㎡ (約9.2万坪)
売上高	1,929億円 (2023年3月期)
従業員数	3,296人 (2024年3月1日現在)

【会社沿革】

1990年	2月21日	トヨタ自動車(株)、北海道苫小牧市への進出を発表
1991年	2月8日	トヨタ自動車北海道(株)設立
1992年	10月22日	アルミホイールラインオフ
1993年	6月21日	オートマチックトランスミッション(A541)ラインオフ
	9月6日	竣工式(創立記念日)
1994年	11月7日	トランスファーラインオフ
1999年	6月26日	ISO14001外部認証取得
	7月8日	オートマチックトランスミッション(U340 第1ライン)ラインオフ
2001年	3月	ゼロエミッション達成
2002年	1月1日	天然ガス使用開始
	5月15日	オートマチックトランスミッション(U340 第2ライン)ラインオフ
	9月8日	創業10周年記念式典
2004年	8月4日	勇豊会(取引先協力会)発足
2005年	12月8日	第4工場(機械工場)竣工
		オートマチックトランスミッション(U660)ラインオフ
2006年	9月1日	CVT(K310 第1ライン)ラインオフ
2007年	5月21日	TMMWV向けオートマチックトランスミッション部品ラインオフ
2008年	5月12日	オートマチックトランスミッション(U340 第3ライン)ラインオフ
	6月12日	第5工場(鍛造工場)竣工
2010年	7月23日	アルミホイール生産終了
2012年	9月4日	創業20周年記念式典
	10月17日	ハイブリッドトランスアクスル(P510)ラインオフ
	10月	トヨタ自動車(常熟)部品有限会社に出資
2013年	6月4日	CVT(K310 第2ライン)ラインオフ
2016年	2月19日	CVT(K310 第3ライン)ラインオフ
2018年	5月10日	Direct shift-CVT(K120 第1ライン)ラインオフ
2019年	10月7日	Direct shift-CVT(K120 第2ライン)ラインオフ
2019年	12月23日	ハイブリッドトランスアクスル(P910)ラインオフ
2021年	2月16日	Direct shift-CVT(K120 第3ライン)ラインオフ
2022年	9月5日	創業30周年記念式典
2024年	3月27日	ハイブリッドトランスアクスル(PA10)ラインオフ



HOKKAIDO

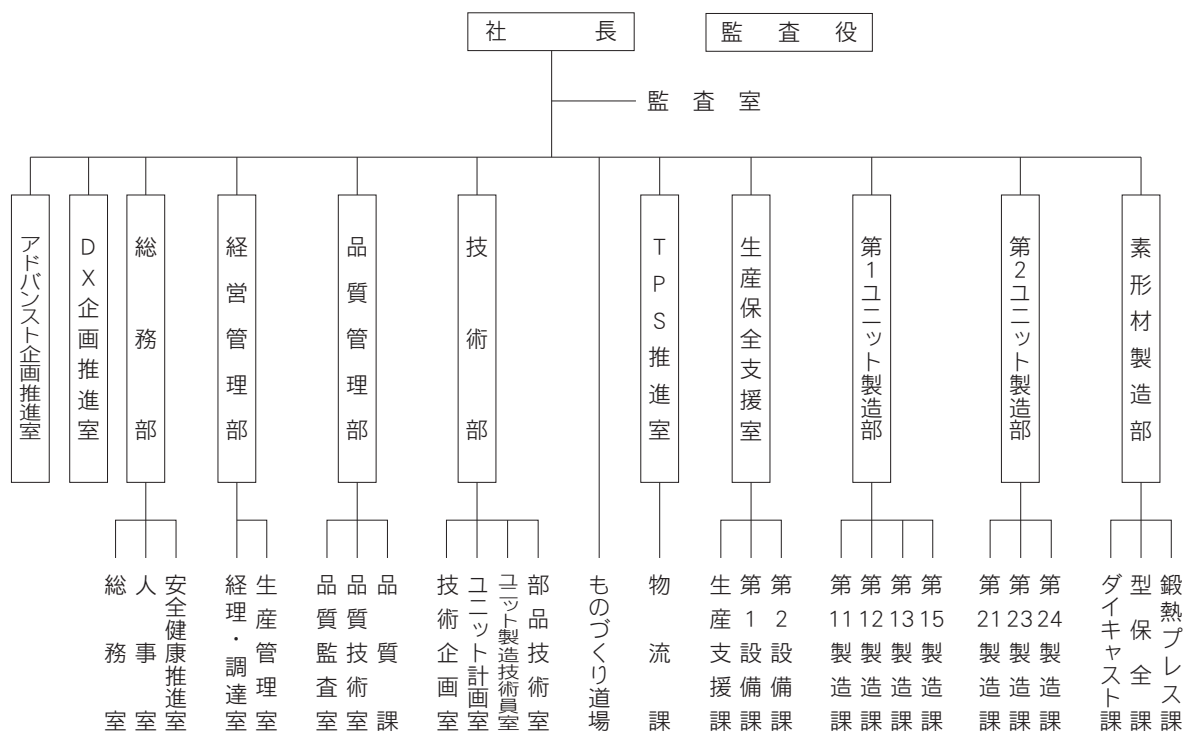
【役員】

(2024年4月1日現在)

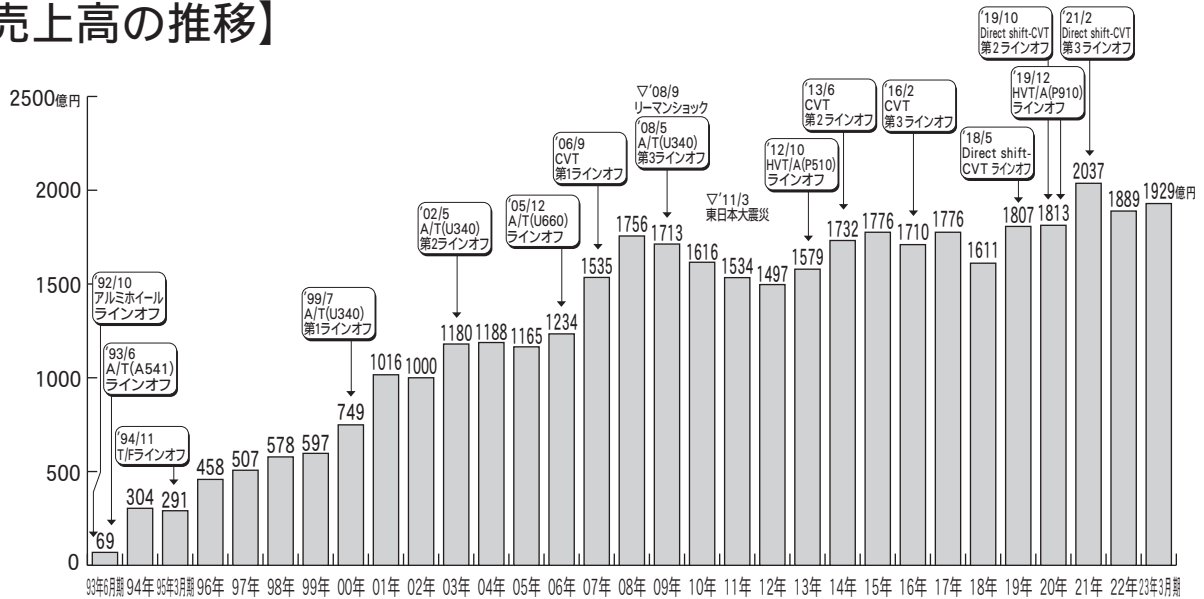
代表取締役社長	ホウ北	ジョウ条	ヤス康	オ夫
代表取締役専務	ヨシ吉	ダ田	ユウ雄	ジニ
常務取締役	イマ今	イ井	ミツ光	アキ明
常務取締役	サ佐	トウ藤	カツ勝	アキ昭
常務取締役	モロ諸	ヌキ貫	ヒデ秀	オ雄
取締役	クリ栗	ヤマ山	タケ武	ヒコ彦
取締役	ヒデ秀		マサ正	キ幹
取締役	ヒ松	ガキ垣	シュウ周	ジ司
常勤監査役	ミヤコ都	ザワ沢	コウ浩	キ喜
監査役	オカ岡	モト本		ケイ徑 (非常勤)

【会社組織】

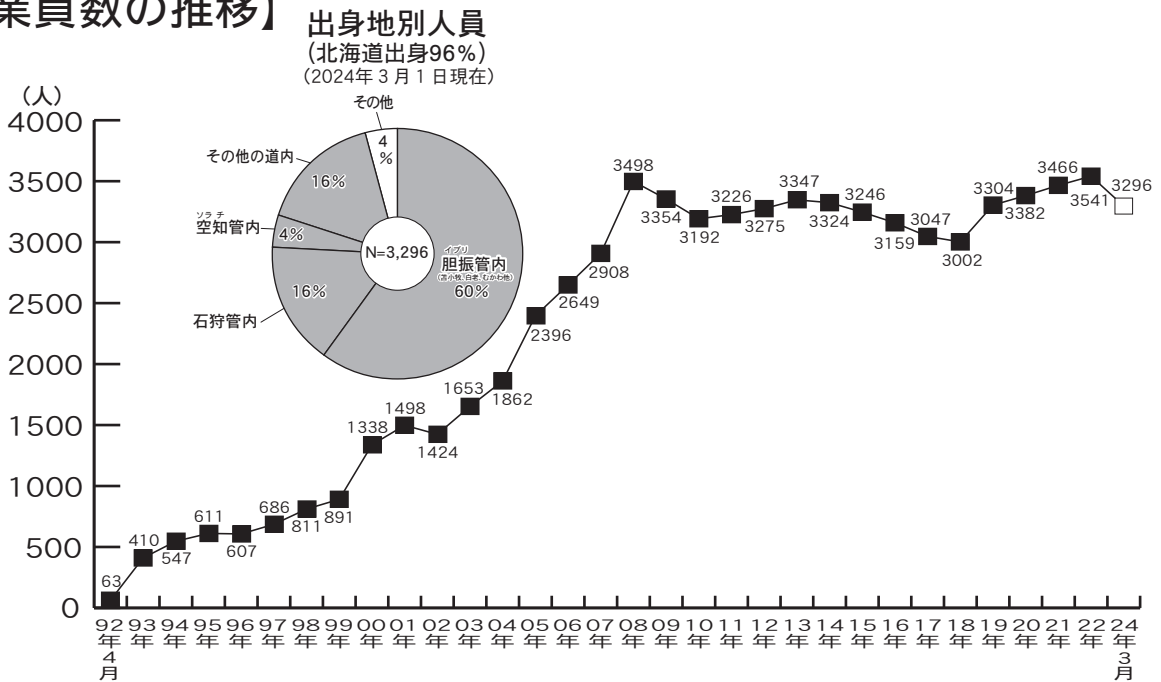
(2024年4月1日現在)



【売上高の推移】



【従業員数の推移】



(2024年3月1日現在)

	事務・技術	技能	合計	平均年齢
男	336	2,761	3,097	41.1
女	67	132	199	32.0
計	403	2,893	3,296	40.6

【勤務形態】

- ◎常昼勤務 8:00~17:00
- ◎2組2交替勤務 7:30~16:20 (1直)
20:30~5:20 (2直)
- ◎連続2交替勤務 6:00~14:50
14:50~23:40
- ◎3組3交替勤務 7:20~15:55 (1直)
14:10~22:45 (2直)
22:45~7:20 (3直)
- ◎3組2交替勤務 8:00~18:30 (1直)
(4勤3休) 20:30~7:00 (2直)

【製品及び生産量】

CVT

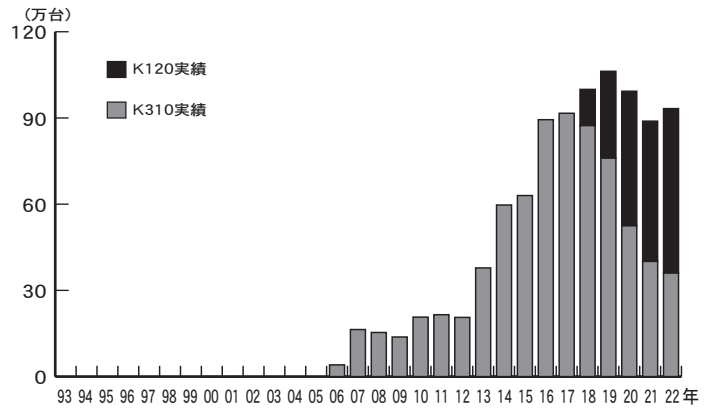


生産能力 (K310) 20,000 基/月
搭載車種：カローラ、カローラクロス、プロボックス、シエンタほか

生産能力 (K120) 40,000 基/月
搭載車種：カローラクロス、カローラ、RAV4、ノア、ヴォクシー



カローラクロス



ハイブリッドトランスアクスル



生産能力 (P510) 10,000 基/月
搭載車種：プロボックス、JPN TAXI、カローラ

生産能力 (P910) 20,000 基/月
搭載車種：シエンタ、アクア、ヤリス、ヤリスクロス

生産能力 (PA10) 20,000 基/月
搭載車種：カローラクロス
2024年3月 号口生産開始



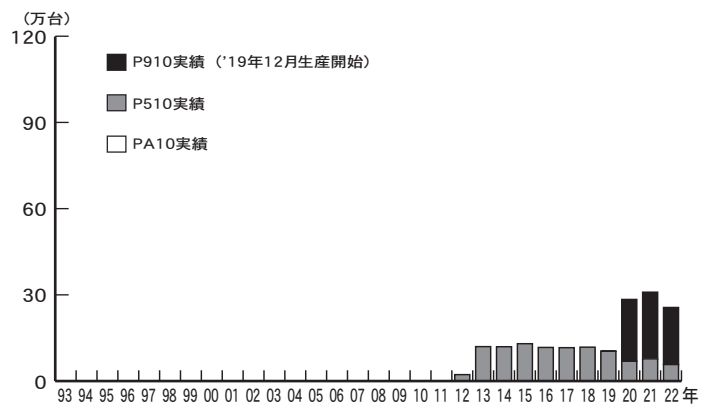
プロボックス



シエンタ



カローラクロス



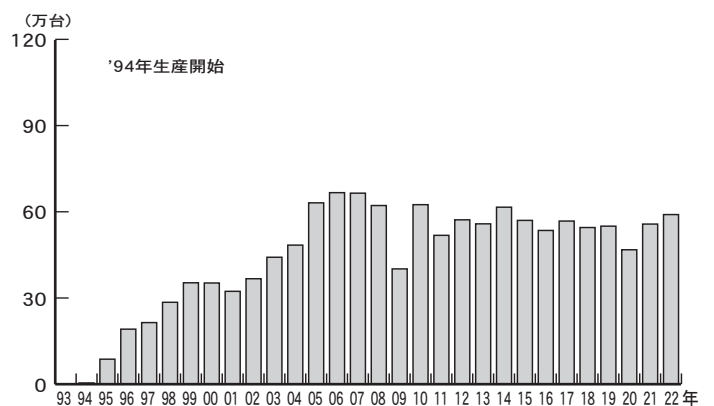
トランスファー



生産能力 49,000 基/月
搭載車種：ハイラックス、フォーチャナー、4ランナー、ランドクルーザープラドほか



ハイラックス



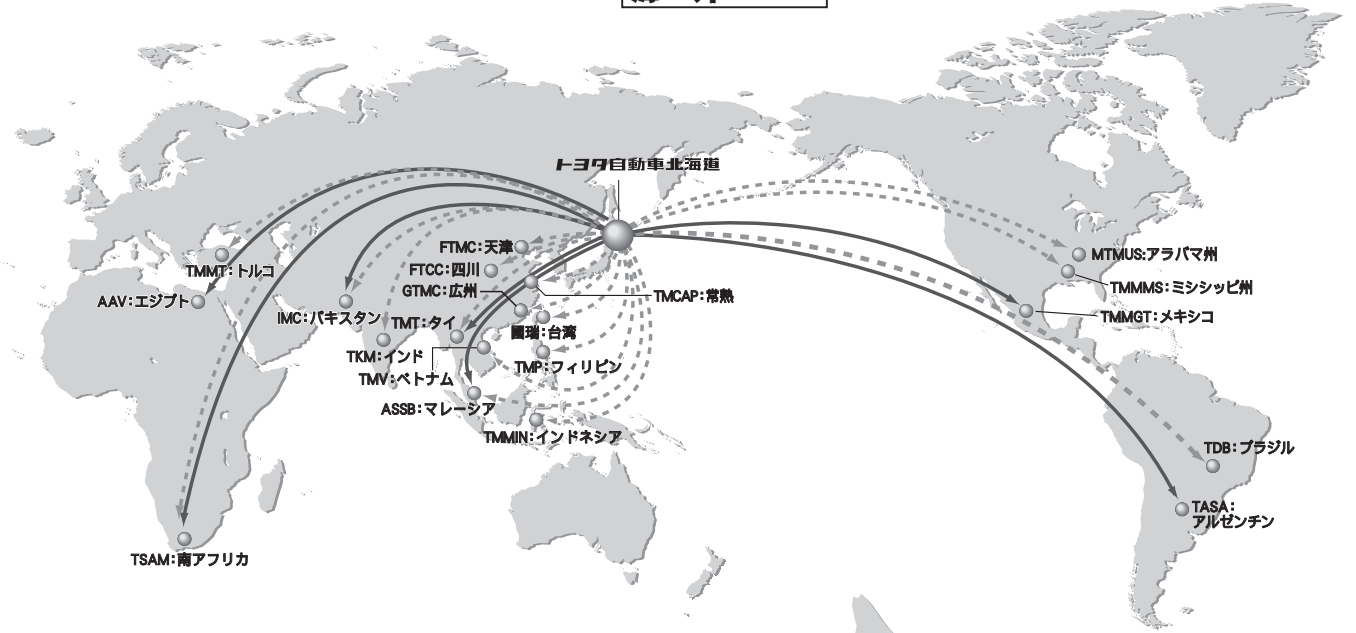


HOKKAIDO

【製品出荷先】

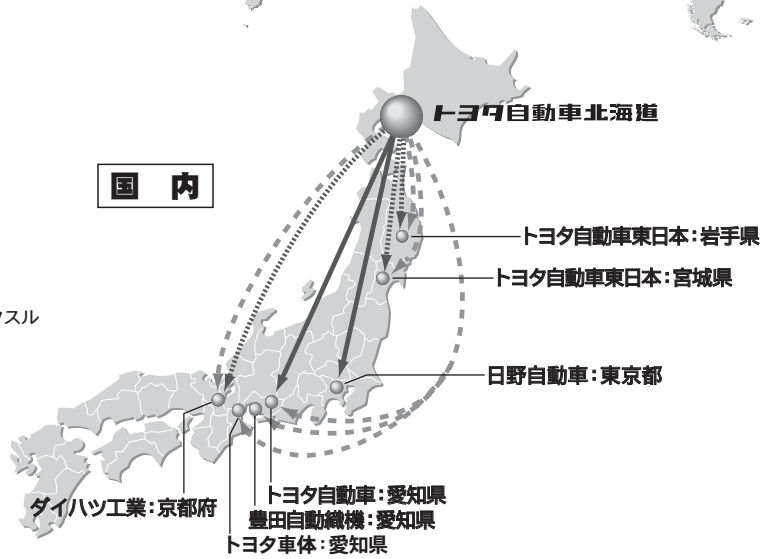
(2024年3月1日現在)

海外(国・地域)



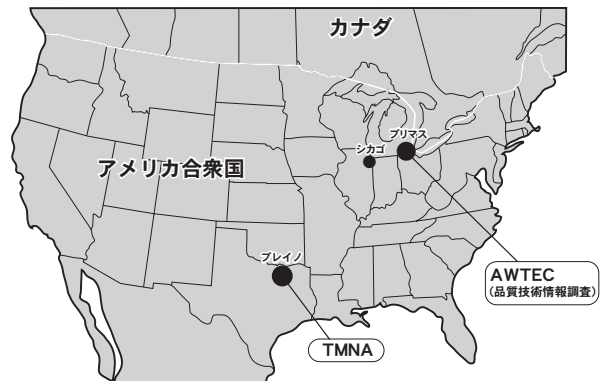
国内

- ← トランスファー
- ← CVT
- ← ハイブリッドトランスアクスル



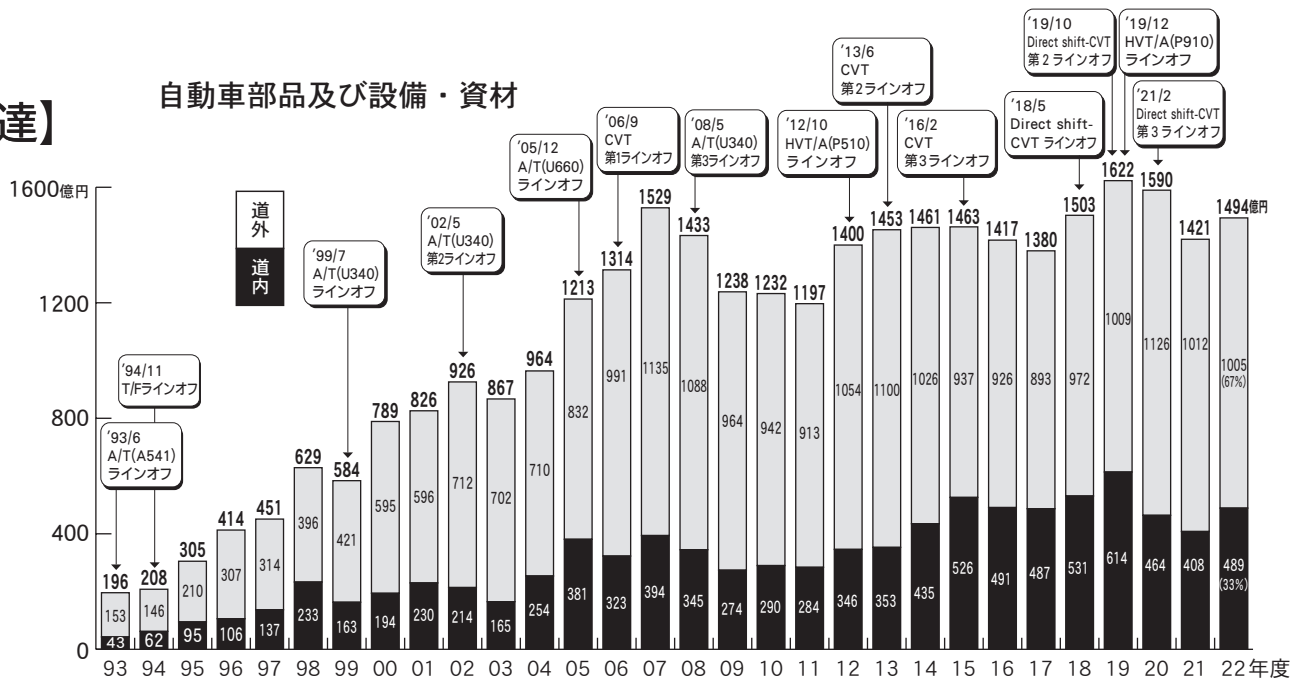
【主な海外出向先】

(2024年3月1日現在)

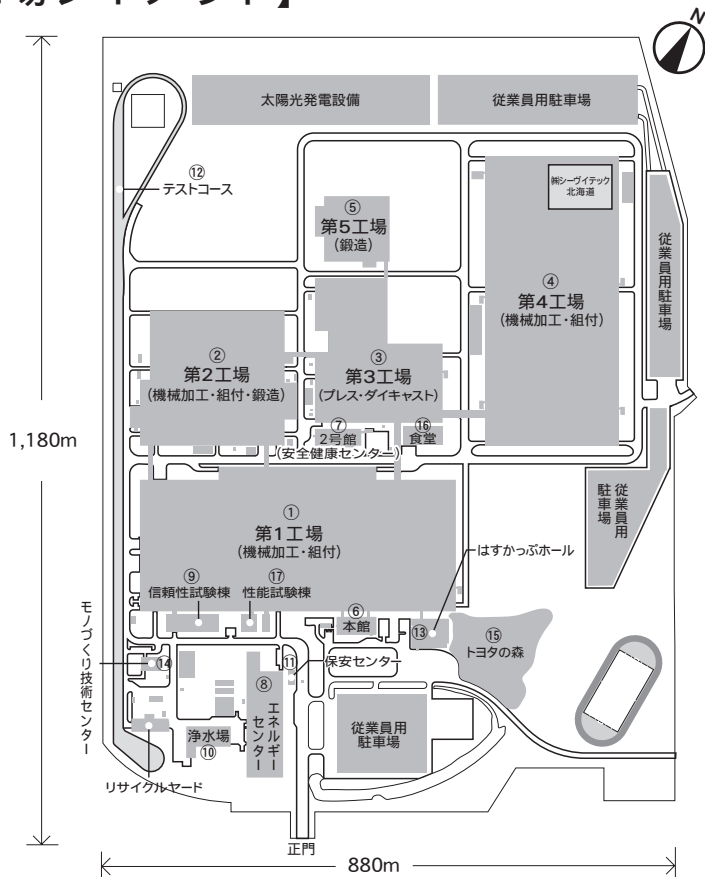


【調達】

自動車部品及び設備・資材



【工場レイアウト】



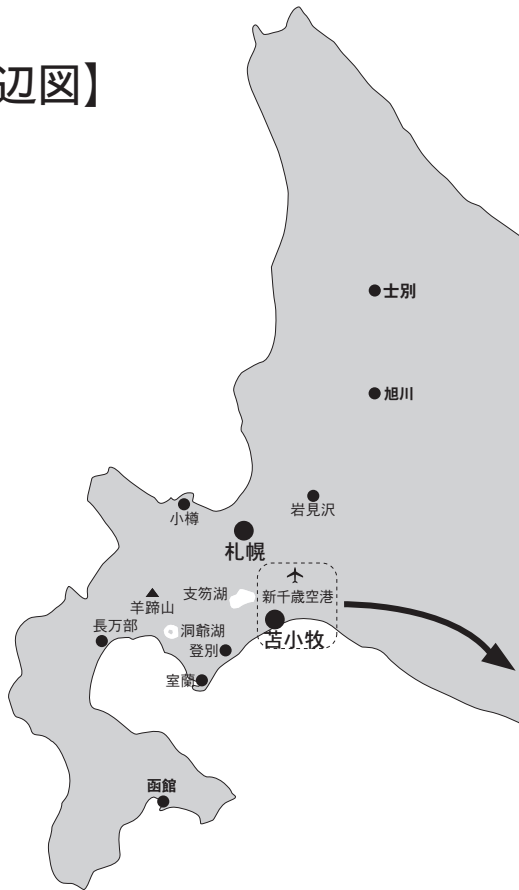
- ① 第1工場 (機械加工・組付)
- ② 第2工場 (機械加工・組付・鍛造)
- ③ 第3工場 (プレス・ダイキャスト)
- ④ 第4工場 (機械加工・組付)
- ⑤ 第5工場 (鍛造)
- ⑥ 本館
- ⑦ 2号館・安全健康センター
- ⑧ エネルギーセンター
- ⑨ 信頼性試験棟
- ⑩ 浄水場
- ⑪ 保安センター
- ⑫ テストコース
- ⑬ はすかっぱホール
- ⑭ モノづくり技術センター
- ⑮ トヨタの森
- ⑯ 食堂
- ⑰ 性能試験棟

用地面積	103万㎡ (約31万坪)	
建物面積	30.5万㎡ (約9.2万坪)	
名称	建物面積	生産品目・用途
第1工場	102,000㎡ (220m×480m)	CVT、トランスファー、ハイブリッドトランスアクスル
第2工場	45,000㎡ (200m×240m)	ハイブリッドトランスアクスル、鍛造
第3工場	34,000㎡ (200m×220m)	プレス・ダイキャスト
第4工場	89,000㎡ (200m×440m)	CVT
第5工場	11,700㎡ (100m×100m)	鍛造

【厚生施設】

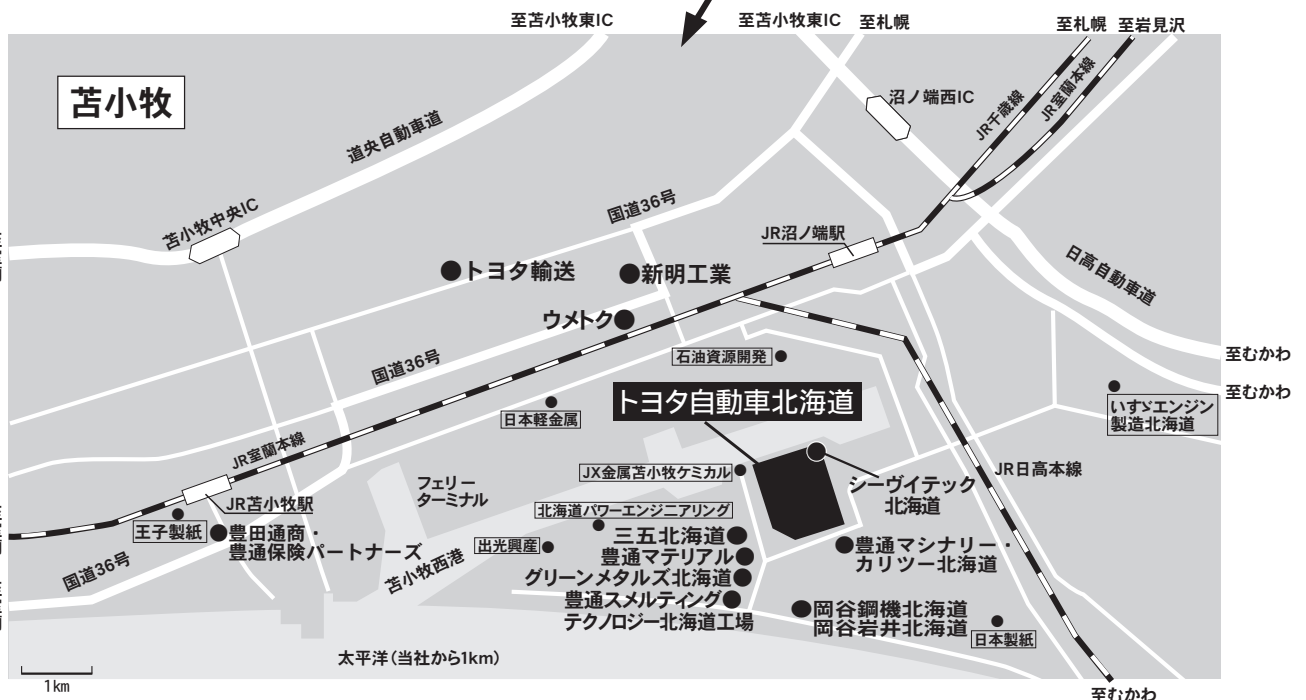
施設	内容
独身寮	名称:クレール美園 (美園町) / 全228室
女子寮	名称:フルール船見 (船見町) / 全18室 名称:ソレイユ東開 (東開町) / 全25室
運動施設	会社グラウンド (サッカー場・400mトラック) 高丘グラウンド (野球場・テニスコート2面)
多目的施設	はすかっぱホール (多目的ホール、研修室、展示コーナー他)

【周辺図】



当社からの主要所要時間

- 陸：JR苦小牧駅／約20分 (13km)
- ：JR沼ノ端駅／約8分 (6km)
- ：道央自動車道苦小牧東IC／約20分 (12km)
- ：札幌市／約60分 (60km)
- 空：新千歳空港／約25分 (18km)
- 海：フェリーターミナル／約15分 (9km)

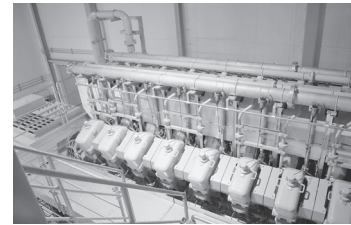
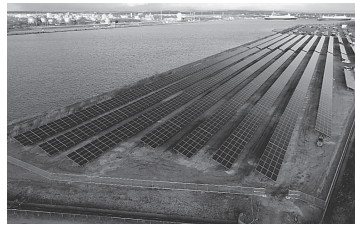
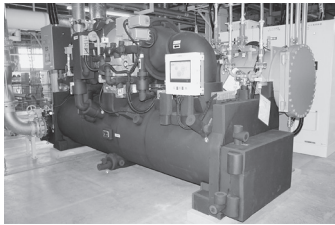




HOKKAIDO

【環境保全活動】

	CO2 削減活動	資源循環活動	環境リスク低減
1999			・ISO14001 認証取得
2001		・ゼロエミ達成	
2006	・天然ガスコージェネレーションシステム1・2号機導入		
2011			・クーラント材、アルミ溶湯処理剤のPRTRフリー化(～2012)
2013	・天然ガスコージェネレーションシステム3号機導入	・スクリーブレス機導入による排水汚泥量低減	
2017		・廃液濃縮装置導入による廃棄物低減(～2019)	
2021	・コンプレッサー廃熱回収ターボ冷凍機導入【写真①】 ・太陽光発電設置(パネル出力2,720kW)【写真②】 ・デマンド調整用蓄電池設備導入 ・工場天井照明LED化完了		・鍛造離型剤のほう素レス化
2022	・天然ガスコージェネレーションシステム4号機導入【写真③】 ・生産工程用蒸気レス達成(～2023) ・トランスミッション工場における低CO ₂ 生産技術の推進とIoT活用による省エネ活動により「資源エネルギー庁長官賞(産業部門)」受賞		
2023	・ESCO 道場立上げ、省エネ教育開始		



【社会貢献活動】

環境

厚真町での植樹【'22】
※胆振東部地震の被災地で実施



'24/5にむかわ町での植樹を予定
トヨタ・ソーシャルフェス協力

交通安全

わくわく交通安全くらぶ【'14～】
※幼稚園児向けの交通安全教室



人材育成

なぜなにレクチャー【'06～】
※トヨタ自動車、トヨタ技術会、苫小牧高専の協力で開催している工作教室



ジュニアサッカー大会、トヨタ未来スクール、トヨタシグナス支援(※)

トヨタ・マスタープレイヤーズ、ウィーンコンサート招待【'14～】
※吹奏楽部在籍の中学生を招待



地域活性化

とまこまい港まつり参加【'13～】
※地域の恒例祭へ参加



とまこまいコスプレフェスタ参画【'16～】
※会社施設を撮影場所として提供



絵画展【'02～周年行事として5年ごとに開催】
※世界的な名画を無料で公開



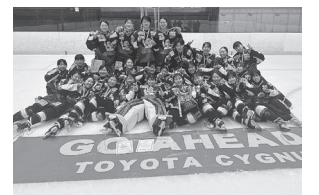
工場見学受け入れ
※市内外のお客様を受け入れ



さくら解放企画(敷地内)、スケートまつり参画、PMFコンサート協賛

※トヨタシグナス：トヨタグループおよび販売店で支援する女子アイスホッケーチーム

月	2023年度大会実績	
9	2023オータムレディースカップ	優勝
11	第37回道新杯争奪全道女子(A)	優勝
12	第19回苫民杯女子アイスホッケー大会	優勝
2	明治安田生命杯争奪第22回レディースカップ	優勝



【部活動】

部	活動内容	主な活動実績
サッカー部	北海道サッカーリーグ道南ブロックリーグ所属	第20回道南ブロックリーグ大会 準優勝 第58回全国社会人サッカー選手権苫小牧地区大会 優勝 第29回全国クラブチームサッカー選手権道南大会 優勝
野球部	軟式野球チーム(A級クラス)	北海道知事杯第22回北海道軟式野球選抜選手権 苫小牧支部予選 準優勝
駅伝・陸上長距離部	陸上長距離道内の主なマラソン・駅伝大会に出場	ノーザンホースパーク駅伝('22) 優勝 鶴川駅伝('23) 準優勝 苫小牧ハーフマラソン('23) 年代別優勝 伊達ハーフマラソン('23) 年代別優勝
アイスホッケー部	苫小牧アイスホッケー連盟C級(Aグループ)所属	第40回苫小牧民報社杯争奪C級アイスホッケー大会 3位 第34回北海道新聞社杯争奪C級アイスホッケー大会 準優勝



サッカー部



野球部



駅伝・陸上長距離部



アイスホッケー部

【苫小牧市の紹介】

変遷 大正7年(1918)町制施行
昭和23年(1948)市制施行

語源 以前、苫小牧川が流れる一帯を、当時の河川名であったマコマイ(アイヌ語で「山奥に入っていく川」と呼んでいた。沼のあった旧樽前山神社付近一帯はアイヌ語で沼の意味がある「ト」の字をつけて「ト・マコマイ」と呼ばれるようになり、今日の苫小牧になった。

市域 東西39.9km 南北23.6km 面積561.58km²

人口 166,757人(男性:81,780人 女性:84,977人)(2024年1月末現在)

気象 過去最高気温35.5℃(2023年8月平均は24.5℃)・過去最低気温-21.3℃(2024年1月平均は-2.1℃)・降水総量 1,122mm 降雪量134cm(2023年総計)

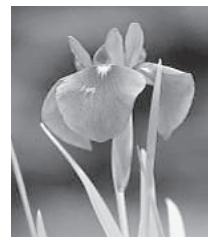
シンボル



木「ナナカマド」



鳥「ハクチョウ」



草の花「ハナショウブ」



木の花「ハスカップ」



貝「ホッキ」



HOKKAIDO

トヨタ自動車北海道株式会社

TOYOTA MOTOR HOKKAIDO, INC.

〒059-1393

苫小牧市字勇払145番1

TEL 0144-57-2121 (代表)

FAX 0144-52-3184

<http://www.tmh.co.jp/>

発行年月：2024年4月